

# COMITE DE COORDINATION SNU SEINE-ET-MARNE



## SERVICE NATIONAL UNIVERSEL





# *Un projet national*

Le Service national universel s'adresse à tous les jeunes,

filles et garçons,

âgés de 15 à 16 ans.





## *Un projet national*

Une mise en place à l'échelle départementale.

En 2019, 2000 jeunes se sont portés volontaires pour une première expérimentation dans 13 départements préfigurateurs dont :

- le Cher
- le Nord
- le Val d'Oise
- la Guyane





# *Les objectifs du SNU*

Transmettre  
un socle  
républicain

Renforcer  
la cohésion  
nationale

Développer  
une culture  
de l'engagement

Accompagner  
l'insertion  
sociale et  
professionnelle

- Renforcer la cohérence et la continuité des politiques éducatives
- Mobiliser l'ensemble des services publics, des collectivités territoriales et des acteurs associatifs au profit d'un projet commun





# *La mise en place départementale*

Le comité de pilotage est sous la responsabilité du **Préfet de département**,

La **Direction des services départementaux de l'Education nationale (DSDEN)** dirige les travaux de déploiement du SNU,

La **Direction départementale de la cohésion sociale (DDCS)** propose un chef de projet qui veille à la coordination des acteurs locaux impliqués,

La **Délégation militaire départementale (DMD)** est impliquée dans le cadre des modules supervisés par les Armées.



# Un projet en plusieurs étapes

## 3 ÉTAPES CLÉS

1

### Séjour de cohésion obligatoire

- ✓ 2 semaines dans une brigade de 200 jeunes
- ✓ dans un autre département
- ✓ l'année qui suit la classe de 3<sup>e</sup>

2

### Mission d'intérêt général obligatoire

- ✓ 2 semaines
- ✓ près de chez soi
- ✓ dans l'année qui suit le séjour de cohésion

3

### Engagement volontaire

- ✓ 3 mois minimum
- ✓ dans le département de son choix
- ✓ entre 16 et 25 ans



## Le SNU en Seine-et-Marne

**La phase 0 : information, communication et engagement des jeunes volontaires**



Objectif :

- favoriser la **mixité**,
- une tranche d'âge : les jeunes de **15 à 16 ans**.



# Le SNU en Seine-et-Marne

## Information, communication et engagement

Le public visé, les jeunes :

- scolarisés en **classe de seconde**,
- en situation de **décrochage** scolaire,
  - résidents dans les **Quartiers politique de la ville (QPV)**,
  - en situation de **handicap**,
  - **sous-main de justice**,
  - les **apprentis**,
  - mineurs souffrant de **pathologie chronique ou de longue durée**
  - mineurs suivis par l'**aide sociale à l'enfance**,
  - mineurs **sportifs** de haut niveau.





# ***Le SNU en Seine-et-Marne***

## ***Information, communication et engagement***

Une campagne de communication au niveau **national**.

- Un site d'information et d'inscription disponible le 1er février 2020

**snu.gouv.fr**

Une campagne de communication au niveau **régional**.

- un kit de communication (flyers, vidéos, présentations...) préparé par le Centre d'information et de documentation jeunesse (CIDJ) sur la thématique de l'engagement.



# ***Le SNU en Seine-et-Marne***

***Information, communication et engagement***

La mobilisation des **réseaux départementaux** :

- Les **établissements scolaires** pour l'information directement auprès des jeunes et également auprès des familles,
- le **réseau information jeunesse** (30 structures en Seine-et-Marne),
- les **réseaux sportifs** (CREPS, Comités olympiques départementaux, associations sportives...),
- les **acteurs publics locaux** (DIRRECTE, DDPJJ, Missions locales, MLDS,...)
- les **acteurs associatifs...**



# Le SNU en Seine-et-Marne

## La Phase 1 : le séjour de cohésion

12 jours de séjour de cohésion : du **lundi 22 juin au vendredi 3 juillet**

**200 jeunes** accueillis, en provenance de tous les départements de France.

Un site d'accueil en  
Seine-et-Marne,  
l'Internat d'excellence de  
Sourdun







# *Le SNU en Seine-et-Marne*

Les 4 objectifs du séjour de cohésion

- 1/ Accroître la **cohésion et la résilience de la nation**, en développant une culture de l'engagement,
- 2/ garantir un **brassage social et territorial** de l'ensemble d'une classe d'âge,
- 3/ renforcer **l'orientation et l'accompagnement** des jeunes dans la construction de leur parcours personnel et professionnel
- 4/ **valoriser les territoires**, leurs dynamiques et leur patrimoine culturel et naturel.





## Le SNU en Seine-et-Marne

# Les contenus du séjour de cohésion

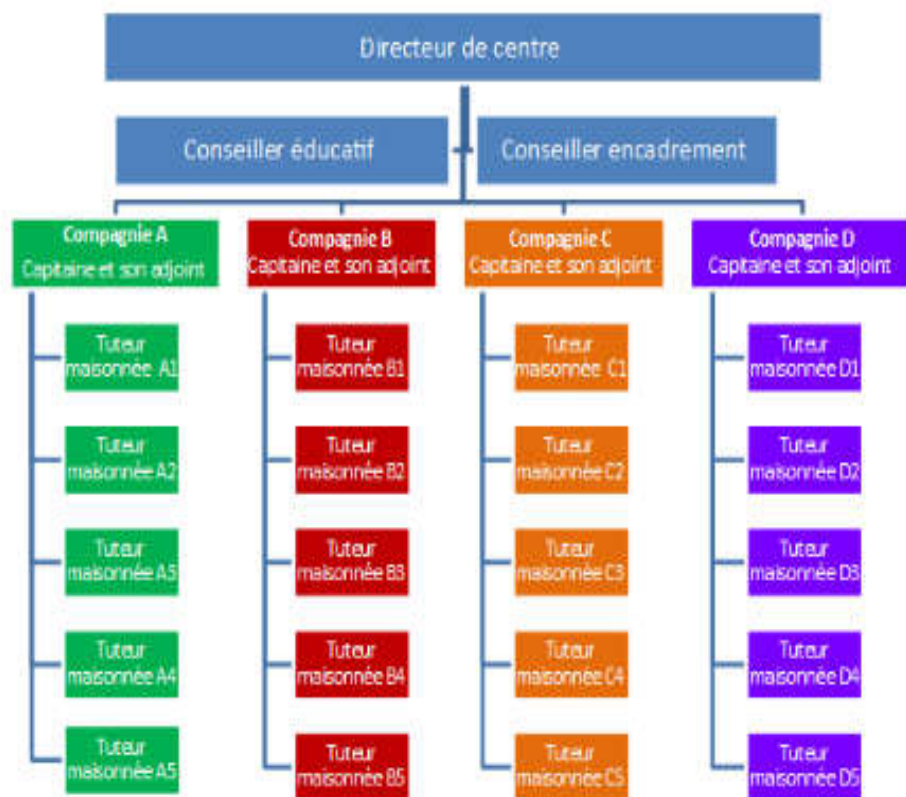
### 7 THÉMATIQUES

- ① Activités physiques, sportives et de cohésion
- ② Autonomie, promotion de la santé, connaissance des services publics et accès aux droits
- ③ Citoyenneté et institutions nationales et européennes
- + Point d'étape sur les compétences et l'orientation
- ④ Culture et patrimoine
- ⑤ Découverte de l'engagement
- ⑥ Défense, sécurité et résilience nationales
- ⑦ Développement durable et transition écologique et solidaire



# Le SNU en Seine-et-Marne

## Encadrement des volontaires



Les encadrants doivent être issus à parité des milieux de :

- l'éducation populaire,
- l'éducation nationale,
- les corps en uniforme.

Pour 200 volontaires : 34 cadres, soit plus d'1 cadre pour 6 volontaires



# Le SNU en Seine-et-Marne

## Le séjour de cohésion

Au cours du séjour, les activités proposées doivent être organisées sous le principe de **pédagogie active** et d'éducation non-formelle.

Les activités doivent être centrées sur :

- les **pratiques sportives et de cohésion**,
- la **transition écologique et solidaire** ainsi que
- la découverte de **l'engagement**.

### Toutes vos questions

#### Où vais-je habiter ?

Au sein d'une maisonnée, dans des centres de cohésion.

#### Les filles et les garçons sont-ils séparés ?

Oui, les dortoirs ne sont pas mixtes.

#### Tout seul ?

Non, avec 10 personnes de votre âge, venant d'horizons différents.

#### Pourrai-je garder mon portable ?

Il est interdit la journée pendant les activités.

#### Comment serai-je habillé ?

Nous allons vous fournir une tenue que vous pourrez conserver.

#### Quel encadrement ?

Des adultes expérimentés dans l'encadrement des adolescents et ayant reçu une formation préalable SNU. Ils sont en charge de la supervision de la vie courante, de l'animation et des conseils de maisonnées. Le centre est dirigé par un directeur, un conseiller éducatif, un conseiller d'encadrement et un gestionnaire.

#### Comment commencera ma journée ?

La journée débute par le lever des couleurs, cérémonie pendant laquelle on lève le drapeau français et chante La Marseillaise.

#### Que vais-je apprendre ?

Des activités pratiques et des mises en situation sont organisées autour de temps collectifs, comme l'initiation au Code de la route, la formation aux premiers secours, etc.

#### Qui s'occupe des travaux courants du centre ?

Tous les jeunes participent aux services du centre (repas, nettoyage, gestion des déchets ménagers, organisations des activités, etc.).

#### Et pour un jeune en situation de handicap ?

Le SNU est inclusif et universel. Des aménagements sont mis en place au cas par cas afin de permettre la participation de tous.







# Le SNU en Seine-et-Marne

## Phase 2 : les missions d'intérêt général

Cette phase vise à développer la culture de l'engagement et le **sens de l'intérêt général** ainsi qu'à renforcer la **responsabilité et l'autonomie** des jeunes.

Cette deuxième phase doit être mise en oeuvre dans la **continuité du séjour de cohésion**, dont elle prolonge les apports pédagogiques et les dynamiques collectives.





# **Le SNU en Seine-et-Marne**

## **Les missions d'intérêt général**

Quand ? : de **juillet 2020** à **juin 2021**.

Qui ? : les **jeunes seine-et-marnais** de retour du stage de cohésion.

Les missions doivent se dérouler sur **12 jours** ou **84 heures** perlées au cours de cette période.

L'ensemble des missions proposées doit permettre aux volontaires de jouer **un rôle actif** au service de l'intérêt général.



### **Quels domaines ?**

Solidarité, santé, éducation, culture, sport, environnement et développement durable, citoyenneté, etc.



### **Où ?**

Associations, corps en uniforme (pompiers, gendarmes, etc.), collectivités territoriales, services publics.



### **Quand ?**

Tout au long de l'année (minimum 84 heures) ou 2 semaines hors temps scolaire.



### **Des exemples ?**

Participation à l'animation dans une structure pour personnes âgées, contribution à un chantier de restauration du patrimoine, à l'organisation d'un événement culturel ou sportif, etc.



### **Et après ?**

La structure d'accueil remettra à l'appelé un certificat lors d'une cérémonie en préfecture.



### **Bonus**

Un accès en ligne à des cours de Code de la route et, au terme de la mission, une première inscription offerte à l'examen du Code.



# Le SNU en Seine-et-Marne

## Les missions d'intérêt général

9 thématiques de missions :

- défense et mémoire,

- sécurité,



- solidarité,

- éducation,



- santé,

- environnement et développement durable



- culture,



- sport,

- citoyenneté.



Il peut s'agir de :

- **participation régulière**, individuelle ou collective, au sein de structures d'intérêt général,

- de **missions ponctuelles** (événements culturels, sportifs...),

- de **projets collectifs** encadrés par des structures d'accompagnement,

- de **préparations en vue de l'engagement volontaire** en phase 3.



# ***Le SNU en Seine-et-Marne***

## **Les missions d'intérêt général**

Les organismes d'accueil de volontaires :

- les associations loi 1901,
- les personnes morales de droit public,
- les établissements de santé privé d'intérêt collectif,
- les établissements et services sociaux et médico-sociaux (ESSMS) publics et associatifs,
- les Armées, les services de police, de gendarmerie et de sécurité civile,
- les entreprises solidaires d'utilité sociale agréée.



# *Le SNU en Seine-et-Marne*

## Les missions d'intérêt général

Un site de référence des missions d'intérêt général :

**snu-mig.fr**

Plateforme du Service National Universel







# Le SNU en Seine-et-Marne

## Phase 3 : l'engagement volontaire

La phase d'engagement volontaire repose sur les dispositifs existants :

- Service civique,
- volontariat des Armées,
- réserves de la police et de la gendarmerie,
- volontariat des sapeurs-pompiers ...

### POUR QUI ?

Les jeunes de 16 ans à 25 ans.

### DURÉE ?

De 3 mois à 1 an.

### LES MISSIONS ?

Elles s'effectuent dans le cadre des dispositifs d'engagement existants : Service civique, sapeur-pompier volontaire, réservistes, etc., et concernent des secteurs très variés : la défense et la sécurité, l'accompagnement des personnes, la préservation du patrimoine, l'environnement, etc.



**Découvrez  
le pouvoir d'être  
utile avec le  
Service Civique.**



[SERVICE-CIVIQUE.GOUV.FR](http://SERVICE-CIVIQUE.GOUV.FR)



# Le SNU en Seine-et-Marne

## Question 1

*Quels sont les leviers que vous avez déjà pu identifier, ou dont vous disposez, pour mobiliser le vivier de jeunes seine-et-marnais, en accentuant les critères de diversité et de représentativité ?*

### Restitution du temps d'échange :

- L'enjeu réside dans la mobilisation de jeunes qui sont actuellement éloignés des démarches d'engagement. Pour ces jeunes, des **vecteurs de communication et d'échanges actifs** doivent être mis en place, reposant notamment sur la mobilisation de jeunes déjà engagés dans différents corps (pompiers, armées...).
- De nombreux acteurs sont mobilisables :
  - les acteurs associatifs
  - les acteurs institutionnels et d'accompagnement des jeunes (missions locales, MDPH, équipes de prévention, CAF, services jeunesse des municipalités, conseils communaux de jeunes présents sur le territoire...) auprès de leur vivier mais aussi plus largement des usagers
- Les réseaux sportifs disposent de larges leviers ("fort en sport", comités et clubs sportifs qui sont autant de relais d'information et d'échange).
- D'un point de vue technique, il serait possible d'agréger différents fichiers notamment du recensement en veillant au respect de la RGPD.
- **Cette phase doit être conçue en associant pleinement les jeunes, selon des logiques de pair à pair, à partir de témoignages et qu'ils puissent s'approprier pleinement le SNU.**



# Le SNU en Seine-et-Marne

## Question 2

*Quelles activités pouvez-vous proposer pour faire du SNU un moment d'émancipation et d'engagement ?*

Restitution du temps d'échange :

- Le principal point de vigilance et de consensus porte sur la **priorité accordée à la méthode d'organisation du séjour de cohésion**. Il s'agit avant tout de co-construire l'emploi du temps selon une **logique de participation active et inclusive** des idées, désirs et propositions des jeunes. Les pédagogies doivent être actives, ludique si possible, les pratiques innovantes et attractives.
- Il faut permettre aux jeunes de vivre une expérience réelle et enrichissante d'engagement.
- Afin de favoriser l'engagement, et le désir d'engagement auprès de certains services identifiés, la méthode de la sensibilisation, portée par des jeunes eux-mêmes apparaît comme une nécessité.
- Diverses propositions concrètes ont été apportées, notamment :
  - l'organisation d'un forum de l'engagement, regroupant professionnels et jeunes déjà engagés dans des structures partenaires,
  - l'organisation d'un Escape Game / sortie solidaire au sein des espaces naturels et culturels dont dispose le territoire,
  - la mise en place d'ateliers "philosophie" participatifs,
  - la promotion de dispositifs d'engagement tels que les Junior Association.
- Le tout devra permettre de poser les droits et devoirs des jeunes en veillant à vivre des moments solennels.





# Le SNU en Seine-et-Marne

## Question 3

*Quels types de missions d'intérêt général pensez-vous être en mesure de pouvoir proposer dans le cadre de la deuxième phase du SNU ?*

**Restitution du temps d'échange :**

- En toute logique, des missions pourraient porter sur la valorisation du SNU par les jeunes eux-mêmes ("ambassadeurs" avec la réalisation d'outils vidéo etc)
- Les jeunes pourraient se mettre au service de la collectivité :
  - pour favoriser le lien social (ephad, jeux...)
  - pour participer à l'entretien de l'environnement local (nettoyage nature...)
  - pour aider à l'inclusion de tous
- De missions pourraient porter sur le soutien à des évènements collectifs (culturels, sportifs, mémoire...)

**Il sera nécessaire de veiller à prendre en compte, reconnaître et valoriser les engagements existants des jeunes dès lors qu'ils répondent aux conditions du cahier des charges.**





# *Le SNU en Seine-et-Marne*

Merci pour votre participation

Référents SNU :

[arnaud.foray@seine-et-marne.gouv.fr](mailto:arnaud.foray@seine-et-marne.gouv.fr)

[claudine.obringer@seine-et-marne.gouv.fr](mailto:claudine.obringer@seine-et-marne.gouv.fr)

[matthieu.wacogne@seine-et-marne.gouv.fr](mailto:matthieu.wacogne@seine-et-marne.gouv.fr)